



Motywacje do wyboru studiów kształcących w zawodzie lekarza dentysty wśród studentów Pomorskiego Uniwersytetu Medycznego w Szczecinie

Motivation for choosing the profession of dentistry education among students of Pomeranian Medical University in Szczecin

Marta Grzegocka^{1(A-F)}, Danuta Lietz – Kijak^{2(A, B,D,E)}, Elżbieta Grochans^{3(D,F)}, Edward Kijak^{4(B,D,E)}, Piotr Skomro^{2(B)}, Beata Karakiewicz^{5(D,E,F)}

¹ Studium Doktoranckie Wydziału Nauk o Zdrowiu, Pomorski Uniwersytet Medyczny w Szczecinie

² Samodzielna Pracownia Propedeutyki i Fizykodiagnostyki Stomatologicznej, Pomorski Uniwersytet Medyczny w Szczecinie

³ Zakład Pielęgniarstwa, Wydział Nauk o Zdrowiu, Pomorski Uniwersytet Medyczny w Szczecinie

⁴ Katedra i Zakład Protetyki Stomatologicznej, Pomorski Uniwersytet Medyczny w Szczecinie

⁵ Katedra i Zakład Zdrowia Publicznego, Wydział Nauk o Zdrowiu, Pomorski Uniwersytet Medyczny w Szczecinie

A – koncepcja i przygotowanie projektu badań, B – wykonanie analiz diagnostycznych, zbieranie danych,

C – analiza statystyczna, D – interpretacja danych, E – przygotowanie manuskryptu, F – opracowanie piśmiennictwa,

G – pozyskanie funduszy.

STRESZCZENIE

Wstęp. Planowanie kariery zawodowej jest ważnym aspektem rozwoju młodych ludzi. Absolwent stomatologii powinien posiadać odpowiednie kompetencje, umiejętności praktyczne i społeczne, jeżeli zamierza w przyszłości zarządzać własnym gabinetem stomatologicznym. Wybór kierunku studiów medycznych nie jest przypadkowy, gdyż poczucie świadomości i misji, jaka przyświeca kandydatom na studia medyczne są istotne dla dalszej kariery w tym zawodzie.

Cel pracy. Celem pracy było określenie czynników motywujących do podjęcia kształcenia na studiach wyższych przez studentów Wydziału Lekarsko – Stomatologicznego Pomorskiego Uniwersytetu Medycznego w Szczecinie.

Material i Metoda. Badania przeprowadzono w roku akademickim 2014 – 2015 wśród studentów II i V roku Wydziału Lekarsko – Stomatologicznego Pomorskiego Uniwersytetu Medycznego, za pomocą anonimowej ankiety audytoryjnej. Badana grupa liczyła 222 osoby, w tym w grupie polskojęzycznej studenci stanowili łącznie 199 osób, natomiast w grupie angielskiej przebadano 23 osoby.

Wyniki. Decyzja o podjęciu studiów wyższych na kierunku Lekarsko – Stomatologicznym Pomorskiego Uniwersytetu Medycznego w Szczecinie, była podejmowana przez studentów samodzielnie i wynikała z zainteresowań w obszarze nauk medycznych (65%). Ważnym czynnikiem była także potrzeba kontynuacji profesji rodziców (ok. 15%), natomiast najmniejszy wpływ na podjęcie tych studiów miały relacje społeczne i środowiskowe badanej grupy – 8%.

Wnioski. Decyzje dotyczące podejmowania studiów na kierunku Lekarsko – Stomatologicznym są w głównej mierze determinowane zainteresowaniami obszarem nauk medycznych. Istotnymi czynnikami przy wyborze studiów są: poziom prestiżu zawodowego oraz aspekty finansowe.

Słowa Kluczowe: motywacja, preferencje zawodowe, kompetencje, studenci, stomatologia.

SUMMARY

Background. Career planning is an important aspect of the development of young people.

Graduate of dentistry should have appropriate competence, practical skills and social, if it intends in the future to manage their own dental office. Selecting the medical studies is not accidental, because the sense of awareness and mission that guided applicants to medical school are important for your future career in this profession

Objectives. The aim of this study was to examine the motivations to take the learning in higher education by students of the Faculty of Medicine and Dentistry Pomeranian Medical University in Szczecin.

Material and methods. The research was conducted in the academic year 2014 - 2015 among students of second and fifth year of the Faculty of Medical - Dental Pomeranian Medical University, using an anonymous questionnaire auditorium. The study group consisted of 222 persons, including a group of Polish-language students were a total of 199 people, while in the English-speaking group tested 23 people.

Results. The decision to launch a study on the Faculty of Medicine - Dentistry at the Pomeranian Medical University in Szczecin, was motivated by interests in medical sciences (65%). An important factor was also a need to continue the profession of parents (approx. 15%), while the least impact to undertake these studies, was social relations and environmental in study group - 8%.

Conclusions. Motivation to taking up studies in the Medical - Dentistry are determined by interests of medical science. Important factors in the selection of study was: the level of professional prestige and financial aspects.

Key words: motivation, occupational preferences, competition, students, dentistry

WSTĘP

Rola lekarza zawsze była oceniana jako wyjątkowa, a był on postrzegany jako osoba światła i inteligentna. Współczesny lekarz dentysta, aby mógł zostać uznany za efektywnego specjalistę w swojej dziedzinie, musi pokonać kilka szczybli nauki i nabywania kompetencji. Wykonywanie zawodu stomatologa wiąże się z koniecznością posiadania odpowiednich kwalifikacji oraz umiejętności [1].

Motywacja jest pojęciem abstrakcyjnym, które w psychologii pracy odnosi się do szeroko pojmowanych wyborów zawodowych oraz zachowań wpływających na decyzje zawodowe [2]. Zgodnie z definicją zawartą w encyklopedii PWN motywacja to proces regulacji psychicznych nadający energię zachowaniu i ukierunkowujący je na osiągnięcie jakiegoś celu, a także względnie trwała tendencja do podejmowania czynności ukierunkowanych na określony cel, która może mieć charakter świadomy lub nieświadomy [3]. Przyczyny wyboru konkretnego zawodu są skomplikowane, a decyzje dotyczące podejmowania studiów kształcących w zawodzie lekarza dentysty nie są przypadkowe. Wpływ na wybór zawodu ma wiele czynników, w tym mocne i słabe strony jednostki, umiejętności, aspiracje zawodowe i finansowe. Istotne są również kwestie dotyczące możliwości zatrudnienia oraz prestiż zawodu [4].

Zmiany na rynku usług medycznych determinują wzrost popytu na profesjonalną i kompetentną kadrę stomatologiczną. Z bieżących doniesień prasowych wynika, iż podczas rekrutacji na rok akademicki 2015/ 16 roku, uczelnie medyczne ponownie przyciągnęły dużą liczbę kandydatów. W lipcu 2015 roku, w wielu miastach Polski odnotowano wysoki poziom zainteresowania na kierunkach: lekarskim i lekarsko - stomatologicznym. We Wrocławiu na Uniwersytet Medyczny im. Piastów Śląskich na stomatologię deklarację złożyło 1857 kandydatów, czyli 52 osoby na jedno miejsce (źródło: <http://www.wroclaw.pl>). Podobnie wyglądała sytuacja na nowo utworzonych, wprost obłożonych kierunkach lekarskiego w Kielcach - ok. 4000 kandydatów, w Bydgoszczy - 4824 chętnych, czy w Rzeszowie, gdzie chętnych do studiowania było ok. 3000 młodych ludzi. Powyższe dane wskazują, iż zawody medyczne niezmiernie cieszą się dużą popularnością.

Problematyka motywu wyboru kierunku studiów stanowi ważny aspekt jakości kształcenia akademickiego. Szczególną rolę odgrywa ona w przypadku studiów medycznych, gdzie kandydaci na studia powinni mieć świadomość specyfiki przyszłego zawodu, ale także dużych oczekiwań społecznych i swoistej misji, która wiąże się z wykonywaniem zawodu lekarza dentysty [5]. Studenci, decydując się na studia, mogą kierować się trzema celami: akademickimi - zawodowymi (związanymi z powołaniem), osobistymi i towarzyskimi [6]. Krytyczne spojrzenie na motywę wyboru studiów w wybranej literaturze, wskazuje iż wachlarz czynników jest szeroki i uzależniony od

uwarunkowań czasoprzestrzennych, np. bieżących trendów, tradycji, sytuacji ekonomicznej. Większość badań w tym zakresie jest prowadzona wg. przypadkowo przyjętych kryteriów i różnych metod statystycznych, co powoduje trudności w porównywaniu tych badań. [7,8].

Student stomatologii powinien wykazywać się odpowiednimi uzdolnieniami psychologiczno – fizycznymi, a także umiejętnościami organizacyjnymi, jeżeli zamierza w przyszłości zarządzać własną praktyką stomatologiczną. Kończący studia lekarz dentysta powinien posiadać pełne kompetencje do wykonywania wszechstronnej praktyki zawodowej, opartej na dowodach naukowych, w sposób samodzielny, niezależny i we współpracy z innymi lekarzami [9]. Absolwenci studiów medycznych powinni posiadać odpowiednie predyspozycje osobowościowe, które w połączeniu z wiedzą kliniczną, jako lekarze dentyści, będą potrafili wykorzystać w holistycznym postrzeganiu potrzeb pacjenta [10]. Dlatego też wybór studiów medycznych nie powinien być przypadkowy.

Ważnym aspektem, dotyczącym kwestii wyboru kierunków kształcenia, są motywacje, jakimi kierowali się studenci podczas aplikowania na uczelnię. Istnieje powiązanie między motywacją wyboru studiów oraz chęcią posiadania wiedzy a jakością i efektami kształcenia [11]. Według Hollanda wybór zawodu nie jest wąską, naskórkową kwestią, lecz formą ekspresji całej osobowości człowieka, a więc i tendencji tkwiących w jego podświadomości [12]. Analizując dane GUS, można dostrzec, że najważniejszymi motywami wyboru kierunku studiów dla ogółu osób studiujących w wieku do 30 lat są: rozwój zainteresowań - prawie 70% i możliwość znalezienia dobrej pracy - dla 60% osób. Na trzecim miejscu znajduje się łatwość rekrutacji na dany kierunek - ponad 10% osób. Pośród zgłaszanych motywów najmniej istotnymi są: chęć przedłużenia studiów - niecałe 2% oraz poszukiwanie pracy za granicą – nieco ponad 2% respondentów. Odnotowano jednak istotne różnice między motywami wyboru poszczególnych kierunków studiów. Zgodność z zainteresowaniami największa jest na kierunkach: medycznych - 100% badanych złożyło taką deklarację, pedagogicznych - około 83% i inżyniersko-technicznych - prawie 72%) [13].

Studenci kierunków medycznych już podczas nauki w szkole średniej wybierają nauczanie w klasach o profilach: biologiczno-chemicznych, medycznych lub ścisłych, co sprzyja kontynuowaniu edukacji na studiach w tych samych bądź pokrewnych dziedzinach. Wielu kontynuuje też tradycje rodzinne, co sprzyja prowadzeniu wielopokoleniowych przedsiębiorstw. Gabinety rodzinne różnią się od tych nierodzinnych właśnie „zestawem” zasobów, zwanych czynnikami rodzinności. Wśród nich wymienia się między innymi: zaangażowanie rodziny w sprawy działalności gospodarczej, przywiązanie do tradycji, kulturę organizacyjną,

będącą w znacznej części odzwierciedleniem systemu wartości rodziny, czy też długookresowej orientacji. Powyższe czynniki, które stanowią o specyfice przedsiębiorstw rodzinnych, mogą zatem stać się swego rodzaju „wartością dodaną” - zaletą dla pacjentów [14].

Powyższe zagadnienia stały się przyczyną przeprowadzenia sondażu i określenia podstaw motywacji studentów do podjęcia studiów medycznych.

Celem pracy było poznanie motywów jakimi kierowali się studenci Pomorskiego Uniwersytetu Medycznego podejmując naukę na kierunku Lekarsko – Dentystycznym.

MATERIAŁ I METODY

Badania przeprowadzono w Katedrze i Zakładzie Propedeutyki i Fizykodiagnostyki Stomatologicznej Pomorskiego Uniwersytetu Medycznego, w roku akademickim 2014 – 2015. Jako narzędzie badawcze zastosowano autorski kwestionariusz ankiety, który rozprawdzono równocześnie wśród studentów II i V roku programu polsko (GP) oraz anglojęzycznego (EP). Kwestionariusz ankiety dla grupy anglojęzycznej przetłumaczono na język angielski, lecz jej zawartość merytoryczna nie uległa zmianie. W badaniu studenci mieli możliwość wskazania jednej lub więcej odpowiedzi.

W kwestionariuszu ankiety poproszono studentów o wskazanie motywów jakimi kierowali się wybierając studia na Wydziale Lekarsko – Stomatologicznym w Pomorskim Uniwersytecie Medycznym w Szczecinie. Respondenci mieli do wyboru 4 odpowiedzi:

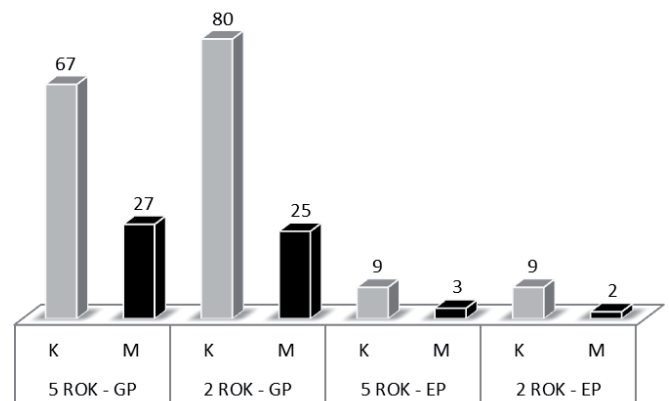
1. Tradycje rodzinne,

2. Zainteresowania obszarem nauk medycznych – samodzielny wybór studiów
3. Wpływ otoczenia - znajomych, przyjaciół,
4. Doświadczenie bycia pacjentem

Grupę badaną stanowiło 222 studentów, w tym 65 kobiet (74%) i 57 mężczyzn (26%). Wiek badanych studentów zawierał się w przedziale od 19 do 29 lat i wynosił średnio 23, 4 lata. Studenci w grupie polskojęzycznej, byli mieszkańcami Szczecina oraz innych rejonów Polski, natomiast w grupie anglojęzycznej studium pochodziли głównie z obszaru krajów skandynawskich (Szwecja, Norwegia, Dania).

Badana grupa liczyła 222 osoby, w tym:

- w grupie polskojęzycznej (GP) studenci stanowili łącznie 199 osób, z czego 105 na II roku, natomiast 94 osoby z roku V (Ryc. 1);
- w grupie anglojęzycznej (EP) w badaniu wzięło udział 23 studentów: 11 z roku II, i 12 osób z V roku. (Ryc. 1).



Rycina 1. Struktura płci grupy badanej (GP – grupa polskojęzyczna, EP – grupa anglojęzyczna).

Tabela 1. Czynniki determinujące wybór studiów na Wydziale Lekarsko – Stomatologicznym Pomorskiego Uniwersytetu Medycznego w Szczecinie.

Motywy wyboru studiów	II rok GP		V rok GP		II rok EP		V rok EP	
	N	%	N	%	N	%	N	%
Rodzina, kontynuacja profesji rodziców	28	23%	20	21%	1	7%	1	8%
Samodzielny wybór - zainteresowania	82	67%	71	74%	8	53%	8	67%
Wpływ otoczenia – znajomi, przyjaciele	2	1%	4	4%	3	20%	1	8%
Doświadczenie bycia pacjentem	11	9%	1	1%	3	20%	2	17%
Ogółem	123	100%	96	100%	15	100%	12	100%

Odpowiedzi udzielone zostały przez wszystkich studentów, którzy otrzymali kwestionariusze. Udział w badaniu był dobrowolny i anonimowy, natomiast treść pytań miała charakter zamknięty. Informacje pozyskane z kwestionariusza poddano obliczeniom procentowym (Tab. 1). Następnie wykonano analizę statystyczną za pomocą testu niezależności chi kwadrat (Chi kwadrat Pearsona) w celu określenia istotnej różnicy pomiędzy motywami wyboru studiów na kierunku lekarsko – dentystycznym a kobietami i mężczyznami.

Do analizy statystycznej zastosowano pakiet Statistica 7.1 PL. Ustalono, iż przy liczbie stopni swobody $df=3$, wyliczone prawdopodobieństwo testowe $p < 0,05$ oznacza wyniki istotne statystycznie.

WYNIKI BADAŃ

Uzyskane wyniki wskazują, że zarówno wśród polsko-, jak i anglojęzycznych studentów, najczęstszym motywem podejmowania studiów na kierunku lekarsko - dentystycznym (65,25 %) były zainteresowania w obszarze nauk o zdrowiu (Tab. 1). Potrzeba kontynuacji profesji rodziców stanowiła czynnik motywujący w 26% w grupie polskojęzycznej i 4-krotnie mniej (6,5 %) wśród studentów anglojęzycznych.

Tabela 2. Analiza poziomu istotności między motywami wyboru studiów a płcią w badanej grupie respondentów.

Motywy wyboru studiów	Kobiety				Mężczyźni				Ogółem	
	N	%	Chi ^{2*}	p**	N	%	Chi ^{2*}	p**	N	%
Rodzina, kontynuacja profesji rodziców	38	21%	863,202	p<0,001	12	19%	387,778	p<0,001	50	20%
Samodzielny wybór - zainteresowania	127	69%	1001,584	p<0,001	42	68%	516,916	p<0,001	169	69%
Wpływ otoczenia – znajomi, przyjaciele	6	3%	2,209	p=0,530	4	7%	14,083	p=0,003	10	4%
Doświadczenie bycia pacjentem	13	7%	18,610	p<0,001	4	6%	9,792	p=0,020	17	7%
Ogółem	184	100%	1885,606	p<0,001	62	100%	918,778	p<0,001	246	100%

*Wyniki uzyskano za pomocą Testu niezależności Chi2.

**p<0,05

Badanie testem niezależności Chi2 pokazały zależność statystyczną między motywem podejmowania studiów na kierunku lekarsko – dentystycznym a płcią respondentów ($p<0,001$). Test wykazał również zależność pomiędzy płcią a motywami związanymi z zainteresowaniami obszarem nauk medycznych oraz podejmowaniem studiów pod wpływem warunków rodzinnych (Tab. 2).

Przeprowadzona analiza pomiędzy zmiennymi niezależnymi w grupie polskojęzycznej (Tab. 3) wskazała wynik istotnie statyczny wśród kobiet ($p<0,001$) oraz nieistotny statycznie wśród mężczyzn ($p=796$).

Wśród studentów anglojęzycznych ważny motyw podejmowania studiów w Pomorskim Uniwersytecie Medycznym stanowiły zainteresowania obszarem nauk o zdrowiu (60%). Znaczący wpływ miało również doświadczenie bycia pacjentem (18,5%) oraz wpływ otoczenia i znajomych (14 %) (Tab. 1). Badanie testem niezależności Chi2 pomiędzy motywami podejmowania studiów na kierunku lekarsko – dentystycznym a płcią studentów (Tab. 4) nie wykazało jednak istotności statystycznej ($p=0,982 - K$, $p=0,933 - M$).

Tabela 3. Analiza poziomu istotności między motywami wyboru studiów a płcią respondentów polskojęzycznych.

Motywy wyboru studiów	Kobiety				Mężczyźni				Ogółem	
	N	%	Chi ^{2*}	p ^{**}	N	%	Chi ^{2*}	p ^{**}	N	%
Rodzina, kontynuacja profesji rodziców	36	22%	0,004	p>0,999	12	21%	0,023	p=0,999	48	22%
Samodzielny wybór - zainteresowania	114	70%	0,003	p>0,999	39	69%	0,020	p=0,999	153	70%
Wpływ otoczenia – znajomi, przyjaciele	3	2%	0,711	p=0,871	3	5%	0,973	p=0,808	6	3%
Doświadczenie bycia pacjentem	9	6%	0,1	p=0,992	3	5%	0,007	p>0,999	12	5%
Ogółem	162	100%	0,845	p<0,001	57	100%	1,023	p=796	219	100%

*Wyniki uzyskano za pomocą Testu niezależności Chi².

**p<0,05

Tabela 4. Analiza poziomu istotności między motywami wyboru studiów a płcią respondentów anglojęzycznych.

Motywy wyboru studiów	Kobiety				Mężczyźni					
	N	%	Chi ^{2*}	p ^{**}	N	%	Chi ^{2*}	p ^{**}	N	%
Rodzina, kontynuacja profesji rodziców	2	9%	0,137	p=0,987	0	0%	0,35	p=0,950	2	7%
Samodzielny wybór - zainteresowania	13	59%	3,081	p=0,379	3	60%	0,0008	p>0,999	16	59%
Wpływ otoczenia – znajomi, przyjaciele	3	14%	0,272	p=0,965	1	20%	0,083	p=0,994	4	19%
Doświadczenie bycia pacjentem	4	18%	0,007	p>0,999	1	20%	0,002	p>0,999	5	15%
Ogółem	22	100%	0,172	p=0,982	4	100%	0,436	p=0,933	27	100%

*Wyniki uzyskano za pomocą Testu niezależności Chi².

**p<0,05

DYSKUSJA

Rola lekarza zawsze była oceniana jako wyjątkowa, był on postrzegany jako osoba światła i inteligentna [14]. Wydaje się niezwykle istotne, by już w procesie kształcenia na poziomie szkoły średniej, uświadamiać młodym ludziom konieczność dokonywania wyborów życiowych, wynikających z osobistych uzdolnień, pasji i zainteresowań.

Wprawdzie istotne przy wyborze studiów wydają się być czynniki ekonomiczne, czy też wpływy rodzinne, jednak jedynie osobiste zaangażowanie i poczucie niesienia misji w zawodzie lekarza dentystry, może przynieść pozytywne wyniki w leczeniu pacjentów. Zawód lekarza dentystry cieszy się niezwykle wysokim prestiżem i szacunkiem wśród społeczeństwa. Niesie ze sobą również wiele satysfakcji, ale także zobowiązań

i wyrzeczeń, wynikających z odpowiedzialności za pacjenta oraz konieczności ustawicznego poszerzania wiedzy. W obecnych czasach, dość powszechne są twierdzenia, iż podejmowanie studiów w zawodach medycznych wynika jedynie z przyczyn ekonomicznych. Zarzuca się przy tym kandydatom na studia, że brakuje im prawdziwego powołania, empatii i chęci niesienia pomocy. Większość tych też jest błędna i krzywdząca. Jednak warto w studentach kierunków lekarskich rozwijać poczucie, iż zawód, który będą wykonywać umożliwi nie tylko rozwój zawodowy, ale przede wszystkim będzie służył społeczeństwu. Z roku na rok na polskich uczelniach medycznych przybywa studentów z zagranicy. Z jednej strony uczelnie coraz skuteczniej promują swoje oferty na targach edukacyjnych oraz w mediach, z drugiej strony studia w Polsce polecają również aktualni studenci i absolwenci, a w niektórych rodzinach z krajów całego świata studiowanie w Polsce to już tradycja. Pomorski Uniwersytet Medyczny dokłada wszelkich starań, aby każdy student osiągnął maksimum możliwości i zdobył odpowiednie, wysokie kwalifikacje do wykonywania nie tylko zawodu lekarza dentysty, a także w innych medycznych kierunkach oferowanych na uczelni.

WNIOSKI

Decyzje dotyczące podejmowania studiów na kierunku Lekarsko – Stomatologicznym są w głównej mierze umotywowane zainteresowaniami związanymi z obszarem nauk medycznych, co można uznać za optymistyczny przejaw.

Profesja rodziców ma istotny wpływ na decyzje dotyczące podejmowania studiów na kierunku lekarsko – dentystycznym, prawdopodobnie poprzez kontynuowanie.

Doświadczenie bycia pacjentem stomatologicznym i wywołwane przez ten fakt emocje nie stanowią bodźca ani kryterium do podejmowania studiów kształcących w zawodzie lekarza dentysty.

Wyniki wskazują, iż studenci przy wyborze kierunku studiów podejmowali decyzje niezależnie od grupy rówieśniczej.

Motywy wyboru studiów wyższych wpływają na zaangażowanie w zdobywanie wiedzy. Ponadto stanowią czynniki determinujące do dalszego kształcenia, nabywania kompetencji, przyczyniając się do osiągnięcia wymiernych rezultatów w leczeniu pacjentów.

PIŚMIENNICTWO:

1. Krysiński Z. Studia dentystyczne czy nadal stomatologiczne? *Czas Stomatol* 2003;56: 697–700.
2. Belsi A., Asimakopoulou K., Donaldson N., et al.: Motivation to study dental professions in one London Dental Institute. *Eur J Dent Educ* 2014;18: 24–30.
3. Encyklopedia PWN, hasło: Motywacja [przeoglądany: 13.06.2016]. Dostępny w: www.encyklopedia.pwn.pl/

[hasło/;3943894.](#)

4. Avramova N., Yaneva K. Bonev B.: First-year dental students' motivation and attitudes for choosing the dental profession. *Acta Med Acad* 2014;43: 113-21.
5. Waszkiewicz L., Zatońska K., Einhorn J., i wsp.: Motywacje wyboru studiów medycznych na przykładzie studentów Akademii Medycznej we Wrocławiu. *Hyg Pub Health* 2012;47: 223–6.
6. Andralojć M.: Kompetencje studentów o różnych motywach studiowania w kontekście kształtowania kariery zawodowej. *EEiM* 2014;2: 181-94.
7. Gallagher J., Clarke W., Eaton K.A., et al.: Dentistry – a professional contained career in healthcare. A qualitative study of vocational dental practitioners' professional expectations. *BMC Oral Health* 2007;16: 7-16.
8. Ghanizadeh M., Sabalankandi M.R., Hafezegoran A., i wsp.: Motivations to choose dentistry among dental students of Tabriz University of medical sciences in 2013. *Res Dev Med Educ* 2013;2: 87-90.
9. Rezolucja Rady Europejskiej Dentystów CED. Kompetencje wymagane do wykonywania zawodu lekarza w Unii Europejskiej. 2009. [przeoglądany: 10.06.2016]. Dostępny w: www.nil.org.pl/_data/assets/pdf_file/0009/98136/Rezolucja-CED-w-sprawie-kompetencji-do-wykonywania-zawodu-lekarza-dentysty-w-UE.pdf.
10. Wójcik – Chęcińska I., Cieszko – Buk M., Bachanek T., i wsp.: Ocena predyspozycji osobowościowych studentów stomatologii do wykonywania zawodu lekarza stomatologa. *Mag Stomatol* 2013;11: 156-8.
11. Aleksiejczuk A.: Motywy wyboru kierunku studiów medycznych w województwie podlaskim. *Med Og Nauk Zdr* 2015;21: 428-34.
12. Bajcar B., Borkowska A., Czerw A., i wsp.: Psychologia preferencji i zainteresowań zawodowych. Przegląd teorii i metod. *MPiPS*. Warszawa 2006.
13. Wybory ścieżki kształcenia a sytuacja zawodowa Polaków. GUS, Departament Badań Społecznych i Warunków Życia. Warszawa 2013.
14. Lewandowska A., Hadryś – Nowak A.: Wpływ czynników rodzinności na postrzeganie przedsiębiorstwa rodzinnego przez interesariuszy zewnętrznych w świetle badań własnych. *PiZ* 2013;6: 173–85.